

Manuale utente λ Sign e λ SignPRO

Che cosa è λ Sign

Il programma λ Sign per ambiente Windows, permette di accedere al portale λ Service tramite il proprio computer.

Che cosa è il servizio Lambda Services

λ Service permette di creare documenti PDF firmati digitalmente, i quali mantengono la loro validità legale anche in formato cartaceo (stampa). La validità legale del documento cartaceo, deriva dalla presenza di uno speciale QRCode sicuro inserito nell'area di firma del PDF.

Il contenuto di questo QRCode (**Lambda Seal**) garantisce il collegamento inviolabile e sicuro, tra il documento digitale firmato e la copia cartacea di questo; senza dover modificare il proprio sito web e senza coinvolgere il titolare del documento.

Allo scopo di permettere a coloro che hanno solo la copia cartacea di un documento, l'accesso al documento digitale firmato, la piattaforma Lambda comprende un server di memorizzazione online (Lambda Store) dei documenti firmati e crittografati (AES256) dei quali non possiede le chiavi di decodifica; questo approccio è sicuro e totalmente compliance con GDPR.

La piattaforma Lambda permette ai titolari dei documenti trattati, di sospendere o revocare il rilascio dei documenti stessi e di aggiungere una nota informativa sul loro stato.

Come ulteriore opzione, i documenti gestiti da Lambda Service, vengono referenziati nella blockchain FACTOM. Questa azione notarizza di fatto, l'esistenza del documento nel momento in cui questo viene firmato ed inserito nella piattaforma Lambda.

Lambda Seal non contiene un semplice link ad un documento, bensì una struttura dati sicura, contenente la chiave di decodifica del documento ed una serie di altre informazioni necessarie alla sua acquisizione. Tramite Lambda Seal sarà sempre possibile ottenere in tempo reale il documento originale firmato (PADES): nessuno sarà in grado di modificare o sostituire i vostri documenti, anche quando stampati.

La verifica dell'integrità e l'utilizzo dei dati contenuti in Lambda Seal, avviene tramite l'uso di Universal QReader™ una App per smartphone/tablet, liberamente scaricabile da PlayStore(Android) ed AppStore(IOS).

Se letto da diversa applicazione, Lambda Seal può informare l'utente della necessità di utilizzare Universal QReader™, fornendo un link allo store per il download dell'App.

Il timbro grafico è personalizzabile a piacere e può contenere il vostro logo o l'equivalente del vostro timbro in gomma.

A chi è utile Lambda Service?

Lambda Service può essere utilizzato sia dalle Aziende/Enti in modo centralizzato tramite l'Appliance λ Pes e la firma digitale automatica, sia da Professionisti che da piccole Aziende tramite

un'applicazione gratuita per ambienti Windows o OSX, gestendo le operazioni di firma con la vostra normale firma digitale.

Dove sono memorizzati i miei file e perché sono al sicuro?

A completamento di Lambda Service, GT50 offre il file hosting Lambda Store(*).

In Lambda Store vengono mantenuti on line i vostri documenti, crittografati con AES256, il più forte algoritmo standard di crittografia oggi utilizzabile.

GT50 non possiede le chiavi di decodifica, quindi non può accedere al contenuto di questi file, può solo custodirli in forma cifrata; per questo motivo si parla di "conoscenza zero".

I dati rimangono memorizzati sempre in forma cifrata e solo chi è già in possesso del documento in forma cartacea ha -tramite il QRCode presente nell'area grafica della firma- la chiave di decodifica del singolo file.

Questo meccanismo protegge definitivamente i file conservati su Lambda Store: anche in caso di violazione di questi server, nessuno potrà accedere al contenuto dei vostri file.

Questo approccio è compliance al GDPR ed è iscritto nel Cloud Marketplace AgID per la PA.

Chi ha disegnato e realizzato Lambda Service?

Ci occupiamo di sicurezza da più di venti anni; nel 2001 abbiamo inventato il concetto di Timbro Digitale e contrassegno elettronico, divenendo i leader del mercato nazionale.

Come gli altri prodotti di sicurezza da noi disegnati, la piattaforma Lambda Service segue gli standard di sicurezza ed implementa solo algoritmi standard di crittografia.

Con la sicurezza dati come primo obiettivo, la piattaforma è stata disegnata in modo semplice, così come è semplice la sua implementazione e -grazie agli algoritmi standard di crittografia e firma digitale utilizzati- permette la creazione di documenti inviolabili ma facilmente fruibili da chi è autorizzato.

L'immagine seguente ne è un esempio:

D-Link® D-Link Corporation
2F, No. 233-2, Pao-Chiao Road, Hsin-Tien 231 Taipei, Taiwan, R.O.C.
Tel: +886-2-29161600 Fax: +886-2-29160299

Declaration of Conformity

Hereby, **D-Link Corporation**, declares that this **DSL-504T** is in compliance with the essential requirements and other relevant provisions of Directive 1999/5/EC.

For the evaluation of the compliance with these Directives, the following standards were applied:


- EN 55022:1998
- EN 61000-3-2: 2000
- EN 61000-3-3: 1995+A1: 2001
- EN 55024: 1998 + A1: 2001
 - EN 61000-4-2: 1995
 - EN 61000-4-3: 1996
 - EN 61000-4-4: 1995
 - EN 61000-4-5: 1995
 - EN 61000-4-6: 1996
 - EN 61000-4-8: 1993
 - EN 61000-4-11: 1994
- EN 60950 3rd Edition: 2000



The TCF File is located at:
Company name: **D-Link Deutschland GmbH**
Address: **Schwalbacher Strasse 74, D-65760 Eschborn, Germany**

The following importer/manufacturer is responsible for this declaration:

Company Name : D-Link Corporation
Company Address : 2F, No. 233-2, Pao-Chiao Road, Hsin-Tien 231 Taipei, Taiwan, R.O.C.
Telephone : +886-2-29161600 Facsimile: +886-2-29146299

Person is responsible for marking this declaration:

Chih-Cheng Liao Name (Full Name)	President Position/ Title
February 5, 2004 Date	 Legal Signature

Fornito da: **Artes Informatica S.p.A.**
Via: **Corso Venezia 10**
Tel: **+39 02 9223 2299**

Che cosa è λSign

Per ottenere questo risultato il client λSign e λSign PRO permettono la firma di uno o più documenti pdf inserendo nell'area della firma pdf, uno speciale QR-Code che garantisce il collegamento inviolabile e sicuro, tra il documento firmato e la copia cartacea di questo.

Per garantire la riservatezza delle informazioni ciascun documento archiviato in λStore viene cifrato per mezzo dell'algorithm AES 256 con una chiave casuale che viene memorizzata nel QR-Code. In questo modo solo chi dispone della copia stampata del documento può scaricare e decodificare la copia elettronica.

Questa soluzione tutela gli utenti anche da eventuali violazioni perché le copie dei documenti che eventualmente fossero scaricati in modalità fraudolenta sarebbero inutilizzabili in quanto cifrati.

Per poter funzionare il client λSign necessita di una firma digitale senza la quale è inutile.

Configurazione di λSign.

Dopo aver scaricato il programma λSign dal sito services.gt50.org/download si può procedere alla installazione del programma. Eventuali aggiornamenti saranno comunicati in modo automatico.

Prerequisiti alla installazione sono:

Sistema operativo Windows 7 o superiore

Circa 70 MByte di spazio disco libero

Un sistema di firma digitale

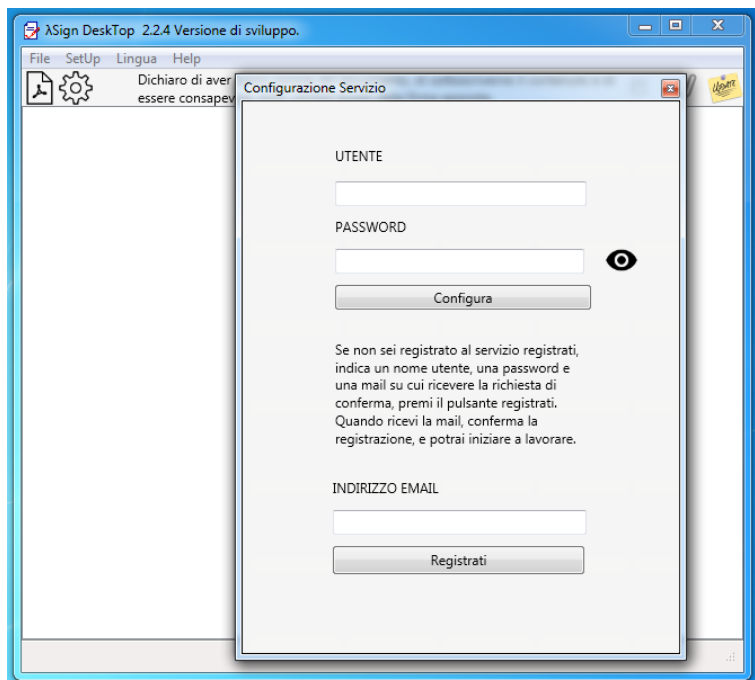
Una connessione ad internet

Per poter funzionare il programma λ Sign necessita di una firma digitale al momento su SmartCard o Token USB, è in fase di rilascio la possibilità di firmare utilizzando un sistema di firma remota.

E' altresì necessario configurare un'utenza sul server λ Services e quindi bisogna disporre di una connessione ad Internet funzionante.

L'installazione richiede pochi minuti al termine dei quali il programma viene eseguito.

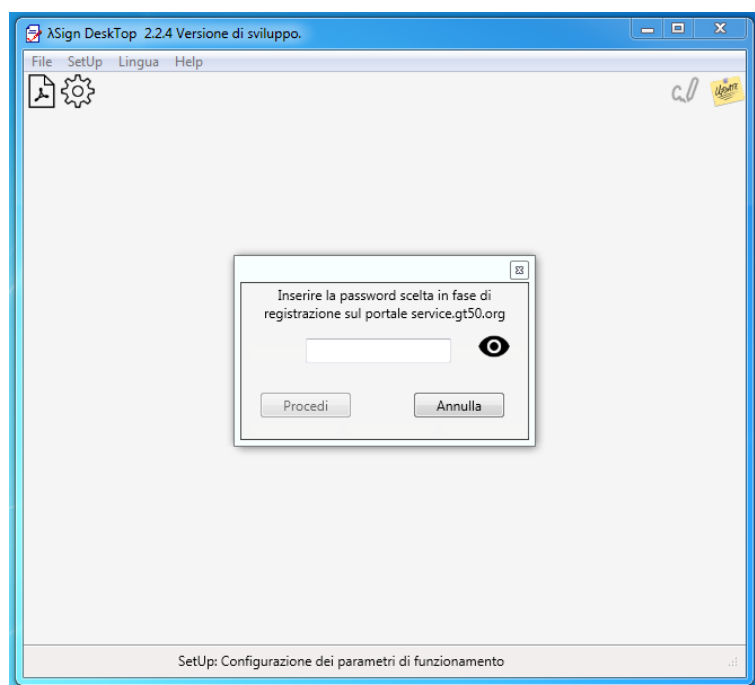
Alla prima esecuzione del programma viene richiesta la configurazione dell'utente sul servizio λ Services.



Se l'utente si è già registrato al servizio λ Services sarà sufficiente fornire il nome utente e la password con cui ci si è registrati e l'applicazione risulterà operativa; nel caso in cui non ci si sia registrati è possibile effettuare la registrazione dal programma.

Per la configurazione viene richiesto un UserId, una Password ed una Mail che vengono utilizzati per registrare l'utente. La procedura di registrazione prevede che il servizio invii una mail per confermare l'utenza. Fino a quando non si conferma l'utenza aprendo la pagina indicata nella mail di conferma il programma non è utilizzabile e quindi dopo la segnalazione di attivata registrazione verrà chiuso.

Terminata questa fase si potrà utilizzare il servizio in prova per 30 gg.



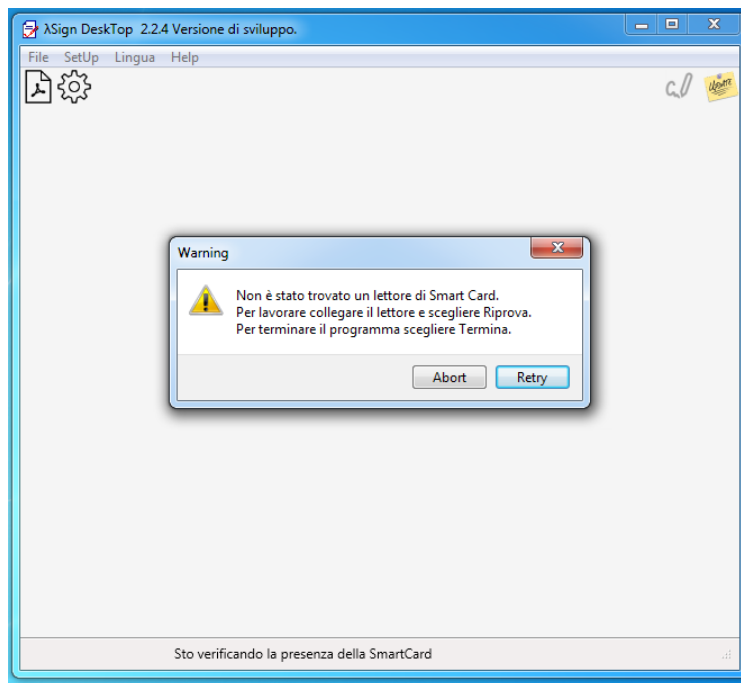
Alla successiva esecuzione del programma verrà richiesta la password per accedere al servizio come illustrato dall'immagine seguente.

Funzionamento di λSign.

Avvio del Programma

All'avvio il programma si presenta con questa interfaccia:

Poiché il programma per funzionare deve poter firmare digitalmente i documenti pdf all'avvio, per prima cosa, verifica la presenza del sistema di firma; se questo non è presente compare la videata seguente che ci segnala che il programma non è riuscito ad individuare il sistema di firma:



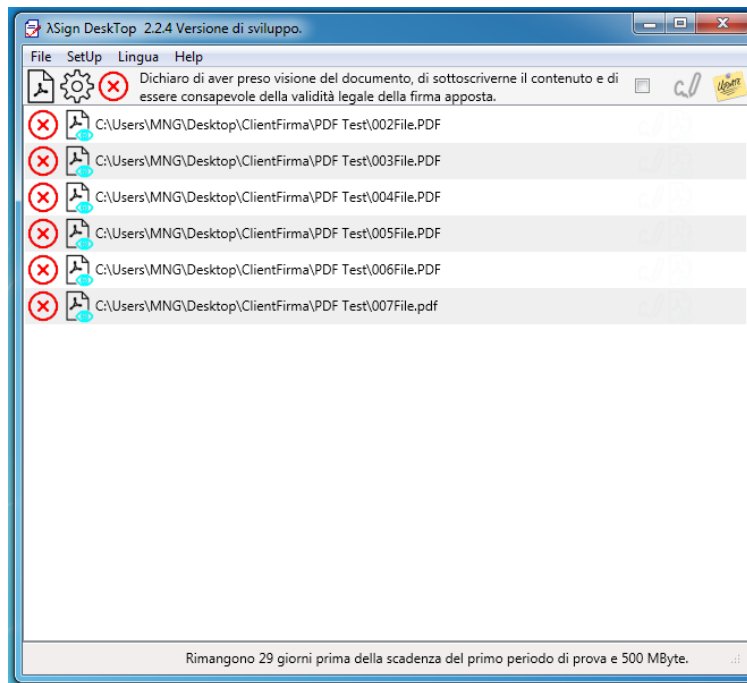
La segnalazione ci chiede se deve ripetere la ricerca di un apparato di firma -nel caso lo abbiamo attivato dopo aver aperto il software perché,

Procedura di firma

Dopo che il programma ha verificato la presenza del sistema di firma ed il corretto collegamento con il λ Services si predispone a firmare i documenti pdf.

Per selezionare i documenti da firmare si può procedere sia tramite il menu **File** che per mezzo del speed button con il simbolo del file pdf (per una leggenda delle Icone presenti vedere l'apposito capitolo in fondo al manuale).

In entrambi i casi viene aperta una finestra di selezione di file, con la quale è possibile selezionare fino a 10 file da firmare come si può vedere nella immagine seguente.

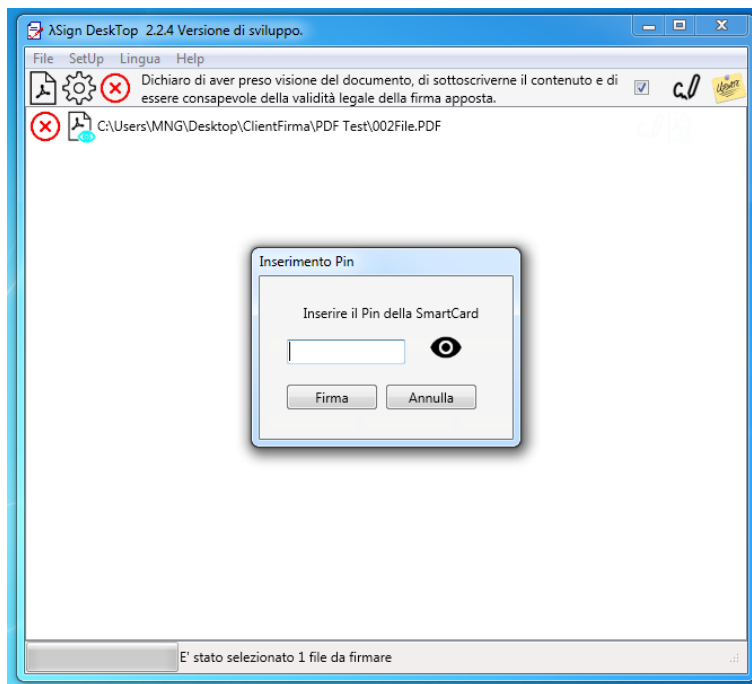


Per procedere alla firma dei file bisogna confermare di aver preso visione dei documenti che si sta per firmare, spuntando il Checkbox posto sulla barra dei comandi veloci.

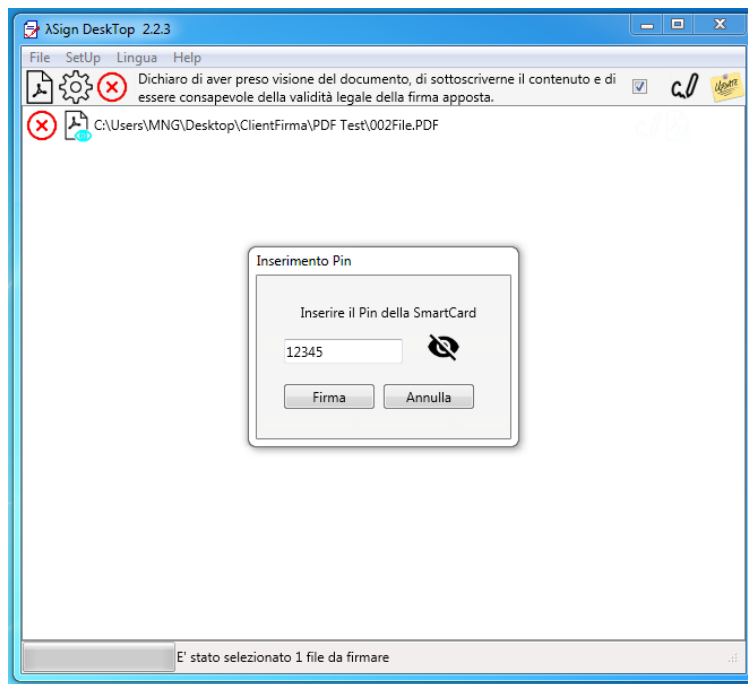
A questo punto il pulsante di firma diviene attivo e si può procedere alla firma.

Questa visualizzazione presenta degli elementi interessanti: sulla barra dei comandi veloci è presente un bottone rosso che permette di rimuovere tutti i file selezionati; davanti ad ogni nome di file esiste un bottone uguale che permette di rimuovere il singolo file. A fianco del bottone di rimozione del file è presente un pulsante con il simbolo del file pdf. Utilizzando questo bottone è possibile aprire il documento con il visualizzatore di sistema configurato per leggere i file pdf.

Se si preme il bottone di firma dei documenti si apre una finestra che richiede le credenziali del sistema di firma, nell'esempio il PIN della Smart Card come illustrato di seguito.

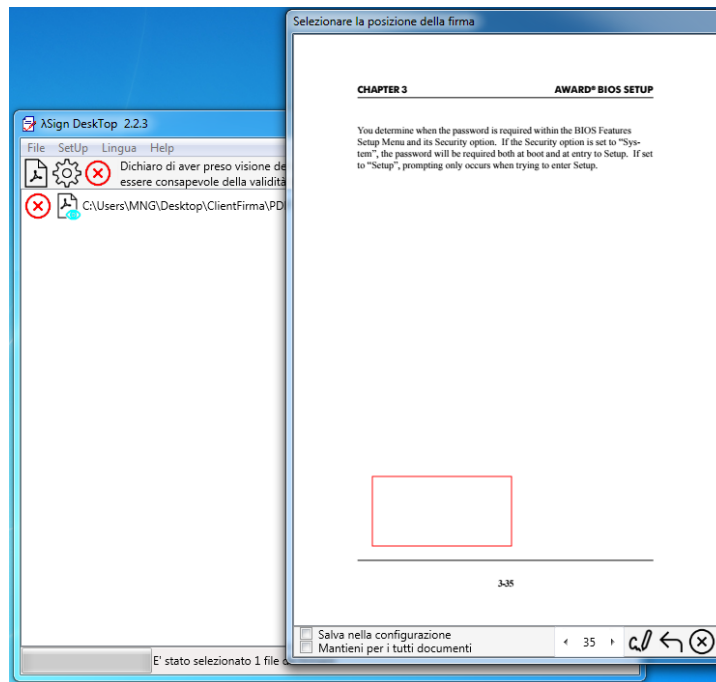


La finestra di richiesta del PIN normalmente non visualizza il codice immesso; tuttavia se si preme l'icona dell'occhio, questa diviene visibile come si può vedere nella prossima immagine.



E' possibile annullare la richiesta di firma dei documenti o confermarla. Se si conferma la firma allora viene aperta una finestra che mostra il documento da firmare ed un rettangolo che indica dove verrà inserita la firma come si può vedere nell'immagine seguente.

In questa finestra è possibile spostare la posizione della firma premendo il pulsante di sinistra del



mouse che alla pressione cambia il cursore in una croce e spostando il mouse si sposta anche il rettangolo.

Volendo cambiare la dimensione della firma bisogna posizionare il mouse all'interno del rettangolo e, premendo il pulsante di sinistra il cursore cambia in una coppia di frecce, muovendo il quale la dimensione del timbro varia.

Non è possibile ridurre la dimensione oltre un limite inferiore (22 mm) perché il codice QR-Code potrebbe risultare non leggibile da alcune applicazioni di lettura QRCode.

In fondo alla finestra, sono presenti dei controlli per agevolare l'utilizzo del programma.

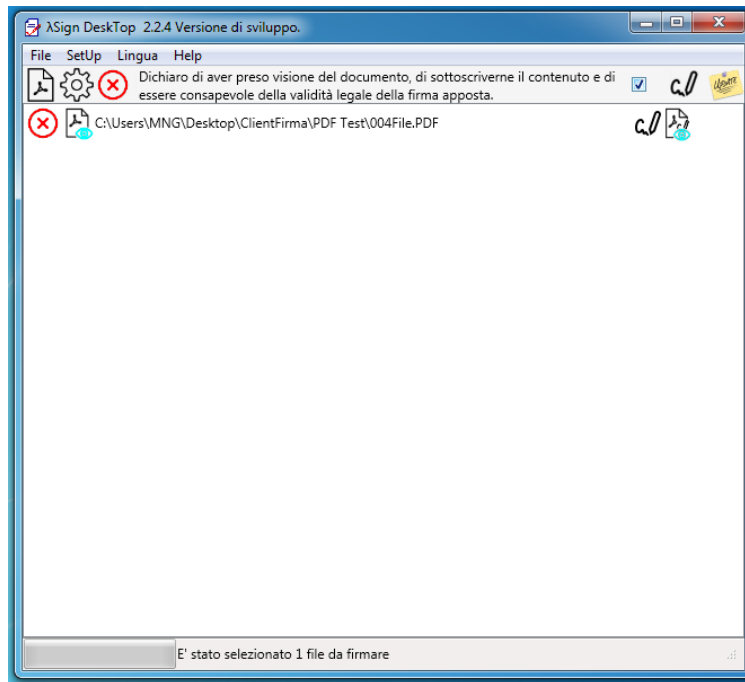
Partendo da sinistra sono presenti due checkbox:

- il primo permette di salvare la posizione e la dimensione della firma nel file di configurazione: in questo modo verranno utilizzati come posizione di partenza per ogni nuova firma;
- il secondo ha una funzione particolare: se impostato infatti mantiene la posizione e dimensione della firma per tutti i documenti, senza che queste informazioni vengano richieste per ogni file.

Subito a destra dei checkbox è presente un riquadro che permette di selezionare la pagina su cui posizionare la firma, alla sua destra c'è il pulsante che conferma la firma, alla sua destra un pulsante di "Undo" che riposiziona la firma alla posizione e dimensione salvate nel file di configurazione. Da ultimo il pulsante che annulla questa operazione di firma.

Quando si conferma l'attivazione del processo di firma, viene realizzata la procedura relativa e si procede con il prossimo documento in lista.


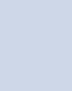










Al termine di ogni operazione di firma, alla destra di ogni file viene mostrata una icona della elaborazione conclusa con successo ed un bottone con il simbolo del file pdf che permette di visualizzare il documento pdf firmato con lo strumento di sistema per leggere i file pdf:



Qualora il file non sia stato firmato, al posto dell'icona e del bottone sopra indicati, viene inserita una icona che indica che il file non è stato firmato o perché l'utente ha cancellato la funzione o perché si è verificato un errore.

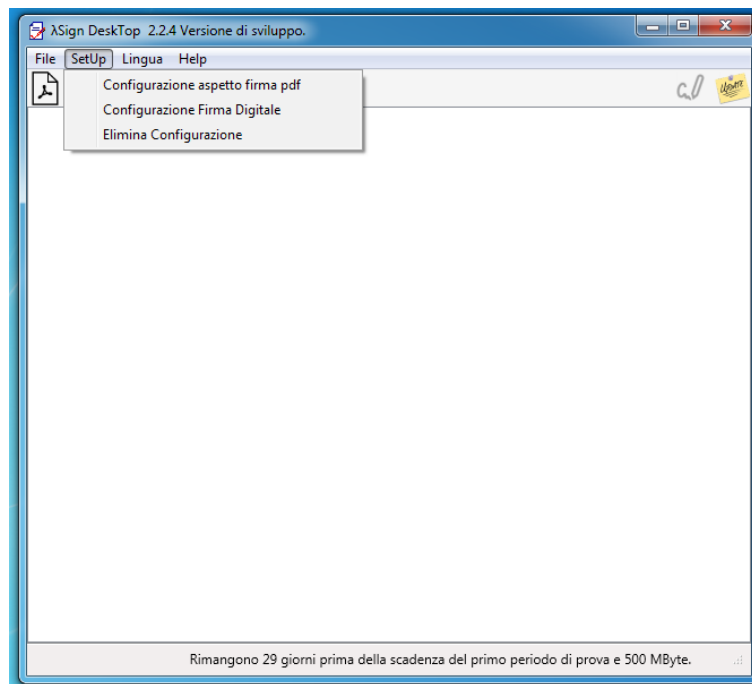
Significato dei pittogrammi

Il programma utilizza dei pittogrammi associando a ciascuno uno specifico significato che illustriamo nel seguito:

	Icona presente nella ToolBar superiore che permette di selezionare i file pdf da firmare. Ha la stessa funzione del menu File .
	Icona presente nella ToolBar superiore che avvia la configurazione del formato grafico della firma. Ha la stessa funzione del sotto menu Configurazione aspetto della firma pdf del menu SetUp
	Icona presente nella ToolBar superiore che rimuove tutti i file che sono stati selezionati per la firma. La stessa Icona è presente, a sinistra, su ogni riga della lista dei file selezionati per la firma ed in questo caso rimuove il singolo file.
	Icona presente nella ToolBar superiore, attiva solo se il checkBox che dichiara di aver preso visione dei documenti da firmare è stato selezionato, che attiva il processo di firma. La stessa Icona viene visualizzata, a destra, su ogni riga della lista dei file selezionati per la firma, al termine del processo di firma ed indica che il file è stato firmato con successo. La stessa icona è presente nella finestra di posizionamento della firma sul pdf e permette di confermare la posizione e procedere alla firma.
	Icona presente nella ToolBar superiore che quando lampeggiante indica che esiste una informazione.
	Icona presente, a sinistra, su ogni riga della lista dei file selezionati per la firma permette di aprire il file pdf nel lettore standard presente nel sistema.
	Icona presente, a destra, su ogni riga della lista dei file selezionati per la firma che viene visualizzata al termine del processo di firma concluso con successo e permette di aprire il file pdf firmato nel lettore standard presente nel sistema.
	Icona che viene visualizzata, a destra, su ogni riga della lista dei file selezionati per la firma, al termine del processo di firma che indica che il file non è stato firmato o perché l'utente ha cancellato la funzione o perché si è verificato un errore.
	Icona presente nelle finestre di richiesta pin e permette di vedere il pin digitato.
	Icona presente nelle finestre di richiesta pin, quando è stata selezionata la funzione di visualizzazione del pin, e permette di tornare alla modalità in cui il pin è offuscato..
	Icona presente nella finestra di posizionamento della firma sul pdf e permette di riposizionare la firma nella posizione di default salvata nella configurazione aspetto della firma pdf.
	Icona presente nella finestra di posizionamento della firma sul pdf che permette di annullare la firma del documento e di tutti quelli rimanenti.

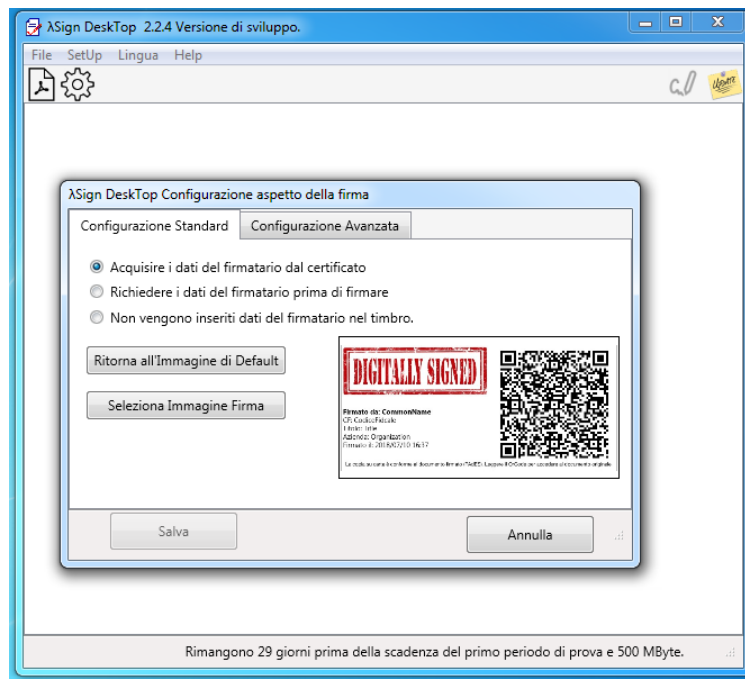
I menu

Di seguito illustriamo brevemente i menù dell'applicazione:



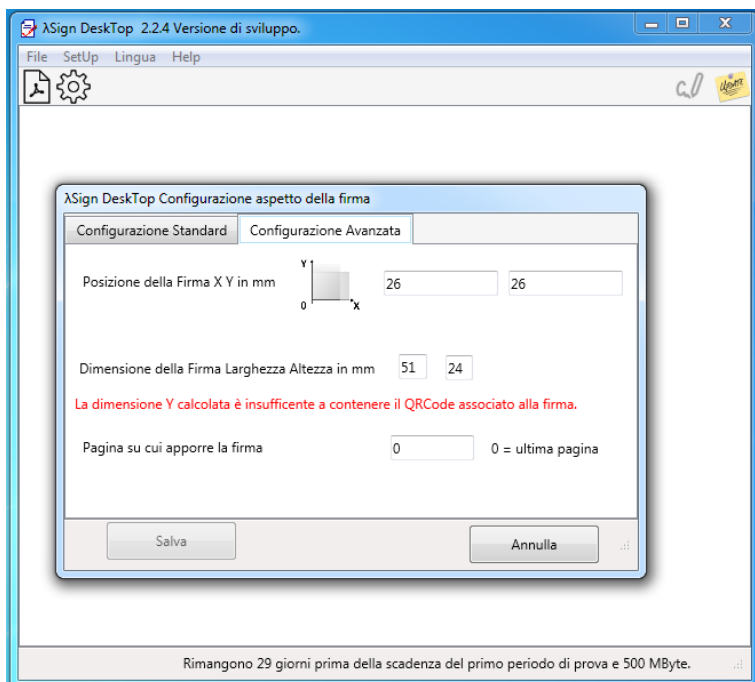
Il menu SetUp permette di configurare il comportamento dell'applicazione.

Il menu si compone di tre sotto menu, il primo dei quali permette di configurare l'aspetto grafico della firma.



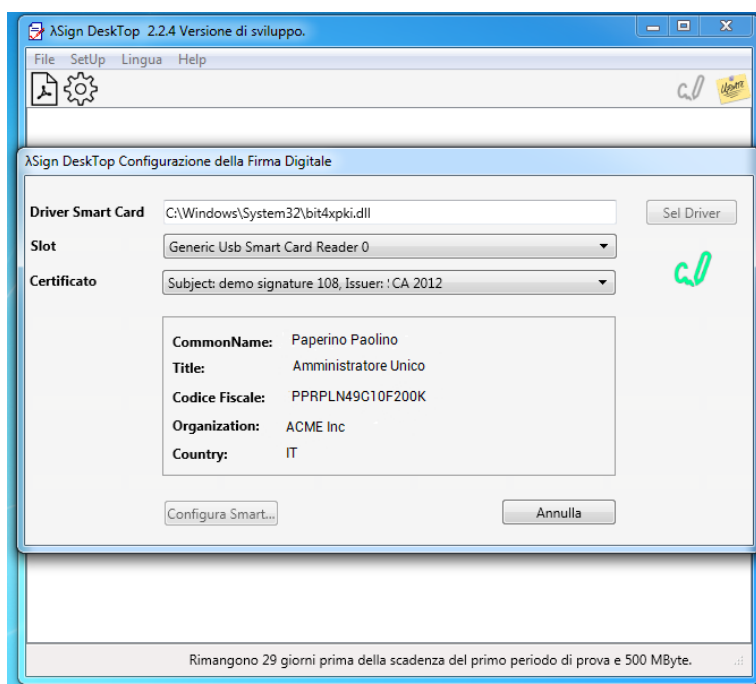
All'attivazione la maschera si compone di due parti: la prima permette di personalizzare l'aspetto prettamente grafico della firma, la seconda invece di impostare la dimensione e posizione della firma.

Questa seconda personalizzazione si può ottenere anche impostando il CheckBox “Salva nella configurazione” presente nella finestra di posizionamento della firma.

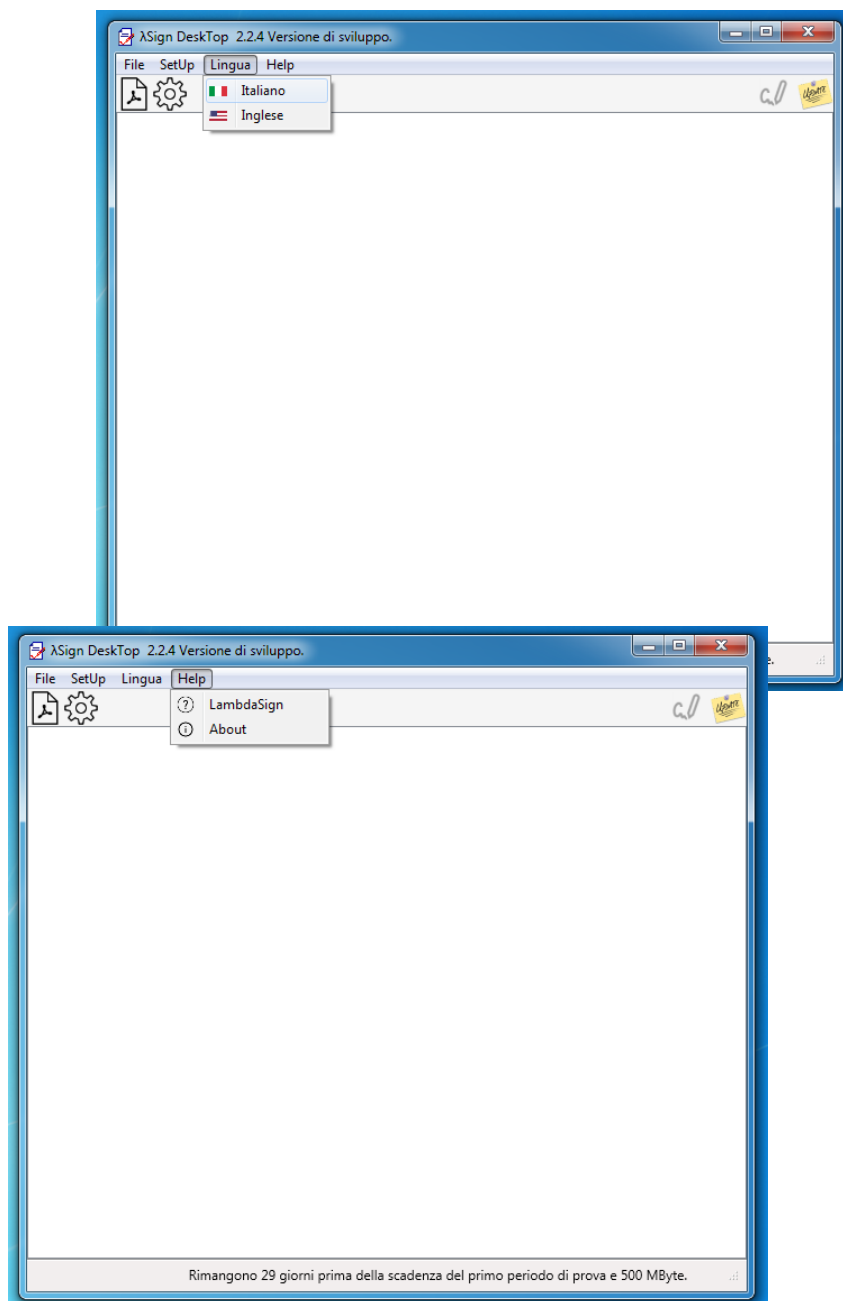


Il secondo menù di configurazione permette di impostare i parametri dell'interfaccia dell'apparato di firma.

Per le Smart Card l'applicazione in automatico cerca il driver della smart card e configura il certificato di firma digitale, quindi normalmente non è necessario operare con questo menù.



Il menu Lingua permette di selezionare la lingua dell'interfaccia utente. Nella versione attuale l'interfaccia è tradotta nella lingua Italiana ed in quella Inglese.



In ultimo c'è il menu Help che presenta due sotto menu;

Il primo ? **LambdaSign** apre il manuale online della applicazione mentre il secondo fornisce informazioni sulla versione dell' applicazione e sul produttore.

